

Belemmeringen regeldruk winkelambacht

Selectie belemmeringen winkelambacht voor
maatwerkeraanpak ministerie van Economische Zaken



Belemmeringen regeldruk winkelambacht

Selectie belemmeringen winkelambacht voor
maatwerkaanpak ministerie van Economische
Zaken



Auteurs

Peter Bex

Dijana Marinković

Sira Consulting B.V. is inhoudelijk verantwoordelijk voor deze rapportage. De in deze rapportage opgenomen teksten en onderzoeksresultaten mogen uitsluitend worden gebruikt als toelichting of ondersteuning in artikelen, scripties en boeken mits de bron duidelijk wordt vermeld. Vermenigvuldiging en/of openbaarmaking in welke vorm ook, is uitsluitend toegestaan na schriftelijke toestemming van Sira Consulting B.V.. Sira Consulting B.V. aanvaardt geen aansprakelijkheid voor drukfouten en/of andere onvolkomenheden.

Inhoudsopgave

1	Inleiding	7
2	Het winkelambacht	9
3	Impressie regeldruk winkelambacht	11
3.1	Regeldruk belemmert ondernemer	11
3.2	Hoge directe en indirecte kosten	11
3.3	Hoge ervaren lasten	12
4	Belemmeringen maatwerkeraanpak	13
4.1	Concrete belemmeringen van ondernemers	13
4.2	Geselecteerde belemmeringen	14
 Bijlagen		
I	KAR-methodiek	29

1 Inleiding

Coalitie Winkelambacht

De Koninklijke Algemene Nederlandse Kappersorganisatie (ANKO) heeft in 2014 een onderzoek uitgevoerd naar de regeldruk in de kappersbranche. Veel van de belemmeringen in de kapperssector zijn ook van toepassing op ondernemingen in andere winkelambachtelijke branches. Daarom heeft de minister van Economische Zaken de maatwerkaanpak uitgebreid met het winkelambacht. Voorwaarde hierbij was het ANKO-onderzoek te verbreden naar minimaal vergelijkbare 5 branches.

Op initiatief van ANKO en MKB Nederland en met steun van Detailhandel Nederland is in september 2014 de coalitie winkelambacht samengesteld met daarin de volgende vijf brancheorganisaties:

- Bakkers (Nederlandse Brood- en Banketbakkers Ondernemersvereniging),
- Schoenherstellers (De Nederlandse Schoenmakers Vereniging),
- Slagers (De Koninklijke Nederlandse Slagersorganisatie),
- Bloemisten (Vereniging Bloemist Winkeliers),
- Kappers (Algemene Nederlandse Kappers Organisatie).

Regeldruk Winkelambacht

De ANKO heeft de kosten van regeldruk inzichtelijk gemaakt met de KAR-methodiek. Met deze aanpak is op basis van een financiële analyse voor de kappers aangetoond dat regeldruk de winstgevendheid en de bedrijfscontinuïteit negatief beïnvloedt. Voor de belangrijkste regeldrukbelemmeringen zijn suggesties gedaan om deze te verminderen.

Om de resultaten van het ANKO onderzoek te verbreden en te verdiepen naar de coalitie Winkelambacht, zijn de resultaten geïnterpreteerd en aangevuld met de vier andere brancheorganisaties. Hiervoor zijn werksessies met ondernemers uit betreffende winkelambachtelijke branches georganiseerd en zijn concreet de volgende vragen voorgelegd:

1. Welke belemmeringen ervaart u met regelgeving en/of de overheid?
2. Wanneer leidt het oplossen van de belemmeringen tot een merkbare vermindering van de regeldruk?

In totaal hebben 50 ondernemer-winkeleigenaren deelgenomen aan de werksessies. De resultaten van de werksessies zijn besproken op 19 maart j.l. met alle partners van de coalitie Winkelambacht. Onder leiding van de onafhankelijke voorzitter van de maatwerkaanpak Winkelambacht, Patrick van Domburg, hebben de brancheorganisaties en MKB Nederland, de 11 voor de coalitie winkelambacht op dit moment meest relevante belemmeringen geselecteerd. Deze belemmeringen vormen het uitgangspunt voor de maatwerkaanpak en zijn onderdeel van de Retailagenda.

Maatwerkaanpak

In deze rapportage zijn de geselecteerde belemmeringen van het winkelambacht kort toegelicht. In de maatwerkaanpak wordt hiervoor nader geanalyseerd wat de achterliggende oorzaken zijn. Vervolgens zullen in samenwerking met de partners van de coalitie Winkelambacht en de verschillende overheden, uitvoeringsorganisaties en toezichthouders, oplossingen worden geformuleerd om de regeldruk merkbaar te verminderen en daarmee de winstgevendheid van het winkelambacht te vergroten.

Onder leiding van de onafhankelijke voorzitter zullen concrete afspraken worden gemaakt om de oplossingen te realiseren.

De inhoud van deze rapportage

Na de inleiding geeft Hoofdstuk 2 een korte beschrijving van het winkelambacht casu quo de gevormde coalitie van vijf winkelambachtelijke branches en het aantal bedrijven dat hierin werkzaam is. Hoofdstuk 3 geeft een impressie van de gesprekken die tijdens de werksessies met ondernemers hebben plaatsgevonden. Dit maakt concreet op welke wijze ondernemers in het winkelambacht regeldruk ervaren. In hoofdstuk 4 worden de 11 geselecteerde belemmeringen op hoofdlijnen beschreven en met voorbeelden toegelicht.

2 Het winkelambacht

Ambachtsbedrijven

Ambachtsbedrijven omvat een groot aantal bedrijven met de volgende kenmerken:

- vakkundig handwerk van producten en diensten die op maat en van hoge kwaliteit gemaakt en geleverd zijn (vakmanschap, scheppend karakter, maatwerk);
- kleinschalige (lokale/regionale) ondernemingen met een relatief kleine omzet;
- het bevorderen van sociale cohesie;
- het vak wordt vooral in de praktijk aangeleerd waarbij vaardigheid van groot belang is;
- bedrijfsmatige uitoefening van het vak, uitgeoefend als economische activiteit;
- directe, korte en persoonlijke lijn met de lokale klant.

Detailhandel en retail

Detailhandel is het leveren van fysieke goederen voor persoonlijk gebruik aan de consument. Het is een sector die bestaat uit verschillende branches (zoals de levensmiddelenbranche, de modebranche, de woonbranche enz.). De detailhandel is de laatste schakel van de bedrijfskolom die loopt van fabrikant tot consument.

De officiële definitie van retail is: de levering van diensten en/of goederen voor persoonlijk gebruik aan de consument. Onder retail vallen ook diensten die aan de consument geleverd worden, zoals door een bank of een reisbureau. De detailhandel beperkt zich tot het leveren van fysieke goederen.

Het winkelambacht

Ondernemers in het winkelambacht combineren de kwaliteiten van ambachtsbedrijven met detailhandel en retail. Naast het leveren van ambachtelijke diensten of goederen, hebben deze ondernemers meestal één of soms meerdere winkels.

De coalitie winkelambacht omvat de bakkers (NBOV), schoenherstellers (NSV), slaggers (KNS), bloemisten (VBW) en kapper (ANKO). Door hun participatie is een collectief van winkelambachtelijke branches ontstaan dat samen goed is voor:

- circa 31.000 bedrijven;
- 102.000 werkzame personen; en
- een omzet van 4,35 miljard euro.

Overigens zal het oplossen van belemmeringen voor ondernemers in deze ambachtelijke branches ook positief uitpakken voor de regeldruk in de totale ambachtseconomie, die goed is voor:

- 285.000 ondernemingen;
- 774.000 banen en
- een omzet van ruim 110 miljard¹.

¹ Sociaal-Economische Raad (SER); Handmade in Holland: Vakmanschap en ondernemerschap in de ambachtseconomie; Juni 2013.

3 Impressie regeldruk winkelambacht

3.1 Regeldruk belemmert ondernemer

De regeldruk voor ondernemers in het winkelambacht is in verhouding tot de totale bedrijfskosten en winstgevendheid te hoog en vormt een direct risico voor de continuïteit van deze bedrijven. Dit is de unanieme conclusie op basis van de gesprekken met ruim 50 ondernemers uit vijf branches in het winkelambacht. Deze bevinding is in lijn met de kwantitatieve analyse die op basis van de KAR-methodiek voor de kappersbranche is uitgevoerd.

Ondernemers in het winkelambacht ervaren dat zij door regelgeving en procedures van de overheid, te veel tijd, geld en moeite moeten besteden aan zaken die geen bijdrage leveren aan het voortbestaan van de onderneming. Bovendien is dit direct van invloed op het inkomen van de ondernemer zelf.

Ondernemers vinden regels overigens wel degelijk belangrijk. Er moet dan wel een eerlijke balans zijn tussen de maatschappelijke risico's die de overheid wenst af te dekken en de inspanningen die de ondernemer daarvoor moet leveren. Gezien de aard en beperkte omvang van winkelambachtelijke bedrijven is deze balans vaak ver te zoeken en worden onnodig hoge kosten gemaakt. Voorbeelden die door ondernemer-winkeleigenaren expliciet zijn genoemd, zijn:

- Arbeidsrecht: registratie ziekteverzuim, ontslagrecht
- Arbeidsomstandigheden: RI&E, BHV, inhuur externen
- Financiële administratie: belastingregelgeving, werkkostenregeling, pensioenen.
- Lokale belastingen: OZB, reclamebelasting, precario etc.
- Veiligheidseisen voor huisvesting: brandveiligheid, milieuregistraties

Een opvallende belemmering is bovendien de problematiek rondom bedrijfsopvolging. Tijdens de werksessies hebben diverse ondernemer-winkeleigenaren aangegeven "ik raad mijn kinderen niet aan de zaak over te nemen". Het is dan ook voor veel ondernemers moeilijk om bedrijfsopvolging te vinden.

Een van de belangrijkste oorzaken volgens de ondernemers is, dat het voor potentiële ondernemers te complex is om een bedrijf in het winkelambacht te runnen. Veel mensen zijn niet bereid om zoveel uren te werken en hebben moeite met de (opgelegde maatschappelijke) verantwoordelijkheden. De opbrengsten staan hierdoor niet in verhouding tot de tijd en kosten die ondernemer zelf investeert. Loondienst biedt meer zekerheid en verhoudingsgewijs hogere inkomsten. Bovendien is vanwege de complexiteit een hoger opleidingsniveau vereist dan dat op de arbeidsmarkt beschikbaar is.

3.2 Hoge directe en indirecte kosten

Hoge directe kosten

Regelgeving veroorzaakt hoge rechtstreekse (zo genaamde Out of Pocket) kosten voor het winkelambacht. Het gaat dan om kosten die rechtstreeks het gevolg zijn van de

uitvoering van wet- en regelgeving. Veel genoemd zijn de kosten voor het ontslagrecht (transitievergoeding) en de kosten voor verplichte aansluiting bij een arbodienst. Maar ook lokale lasten (WOZ, precariobelasting, milieuheffing, afvalstoffenheffing, reclamebelasting e.d.) zijn volgens deze ondernemers naar verhouding te hoog. Vooral wanneer deze niet herkenbaar worden aangewend om het ondernemersklimaat te verbeteren.

Het gaat overigens niet alleen om kosten die direct het gevolg zijn van de regelgeving. Ook indirect kan de regelgeving directe kosten veroorzaken. Zo is een verzuimverzekering niet verplicht maar wel noodzakelijk. De kosten in geval van langdurige ziekte (2 jaar doorbetaling van het loon) zijn door een ondernemer in het winkelambacht nauwelijks te dragen. Andere voorbeelden hangen samen met de 'noodzakelijke' inhuur van professionals omdat de regelgeving te complex is (ontslagrecht, langdurig ziekteverzuim) of de risico's op hoge boetes te groot zijn (hoge kosten voor boekhouding om het risico op boetes van de fiscus te voorkomen).

Hoge indirecte kosten

Naast de direct te betalen kosten, ervaren ondernemers in het winkelambacht zelf ook regeldruk in de vorm van tijd die zij zelf moeten besteden om aan de regelgeving te voldoen. Het gaat dan enerzijds om administratieve verplichtingen. Ondernemers in het winkelambacht ervaren deze verplichtingen vooral als onnodig belastend, wanneer deze niet noodzakelijk zijn voor een goede bedrijfsvoering (zoals schoonmaakroosters, CBS enquêtes, temperatuurregistraties etc.).

Anderzijds kost de 'zorgplicht' die in diverse regelgeving is opgenomen veel tijd voor de ondernemer. Het gaat dan onder meer om verplichtingen die betrekking hebben op het begeleiden van personeel naar ander werk. Maar ook om personeel (pensioenen) en om consumenten (middels etikettering) te informeren omdat de wet dat voorschrijft.

3.3 Hoge ervaren lasten

Naast feitelijke kosten en tijdsbesteding ervaren ondernemers een hoge regeldruk. Uit de gesprekken blijkt vooral dat ondernemers in het winkelambacht vinden dat de kosten en tijdsbesteding niet in verhouding staan tot de risico's die de overheid wenst te beperken. Bovendien vinden ondernemers dat zij te veel verantwoordelijkheid krijgen toebedeeld om maatschappelijke problemen op te lossen. Voorbeelden zijn het ontslaan van personeel bij disfunctioneren en de verplichtingen bij langdurige ziekte als gevolg van activiteiten (sporten) in de privésfeer.

Ondernemers in het winkelambacht ervaren ook regeldruk als gevolg van nieuwe regelgeving en toezicht. De voortdurende wijzingen in de regelgeving en verschillende interpretaties van toezichthouders zorgen voor onzekerheid. Het gevolg is dat het de ondernemer zelf veel geld, tijd en moeite kost om regelgeving te begrijpen of zijn interpretatie aan de toezichthouder duidelijk te maken.

De ondernemers in het winkelambacht zijn vaak klein van omvang, hebben beperkte marges en hebben moeite om in de huidige veranderende markt 'het hoofd boven water te houden'. De door de overheid opgelegde verplichtingen drukken ondernemers in het winkelambacht uit de markt. Enerzijds doordat in de loop der tijd een stapeling van regelgeving heeft plaatsgevonden. En anderzijds omdat nieuwe business modellen – zoals internetbedrijven – niet met dergelijke verplichtingen te maken hebben.

4 Belemmeringen maatwerkiaanpak

4.1 Concrete belemmeringen van ondernemers

De coalitie van brancheorganisaties en MKB Nederland heeft 11 belemmeringen geselecteerd uit alle belemmeringen die tijdens de werksessies zijn aangedragen². In onderstaande tabel zijn de titels van alle aangedragen belemmeringen weergegeven. Per winkelambachtelijke branche is aangegeven of een belemmering van toepassing is. Een deel van de belemmeringen is ook breder van toepassing op mkb-bedrijven. In de tabel is dit aangegeven in de laatste kolom.

De verdere uitwerking van de belemmeringen en de oplossingsrichtingen met de maatwerkiaanpak maakt bovendien onderdeel uit van de retailagenda (punt 17. Regeldruk verminderen in de retail).

Tabel 1

Nr.	Belemmeringen	Bakkers	Schoenherstellers	Bloemisten	Slagers	Kappers	MKB
1	Hoge kosten door werkgevers-verplichtingen in het ontslagrecht	✓	✓	✓	✓	✓	✓
2	Dure werkgeversverplichtingen bij langdurige en/of regelmatige ziekte van medewerkers	✓	✓	✓	✓	✓	✓
3	Lokale lasten voor ondernemers in het winkelambacht te hoog en niet transparant	✓	✓	✓	✓	✓	✓
4	Dienstverlening gemeente onder de maat	✓	✓	✓	✓	✓	✓
5	Onduidelijke regelgeving bedrijfshulpverlening (BHV) veroorzaakt onnodige kosten	✓	✓		✓	✓	
6	Risico-Inventarisatie & Evaluatie (RI&E) leidt tot disproportionele inspanning en kosten	✓	✓	✓	✓	✓	✓
7	Heffingen Buma/Stemra, Sena, Stichting Reprerecht complex en duur			✓	✓	✓	✓
8	Nieuwe regels werkkostenregeling complex			✓		✓	
9	Administratieve verplichtingen rondom hygiënecode geen toegevoegde waarde	✓			✓		✓
10	Hoge regeldruk door nieuw etikettenbeleid	✓			✓		✓
11	Hoge parkeerkosten en slecht parkeerbeleid zorgen voor omzetverlies	✓	✓	✓	✓	✓	✓

² In de werksessies hebben deelnemende ondernemers 32 concrete belemmeringen naar voren gebracht. De coalitie van brancheorganisaties heeft uit deze lijst een selectie van 11 belemmeringen gemaakt, die voor het winkelambacht op dit moment het meest relevant zijn.

4.2 Geselecteerde belemmeringen

In de kaders op de volgende pagina's zijn de 11 geselecteerde belemmeringen op hoofdlijnen beschreven. De belemmeringen zijn voorzien van praktijkvoorbeelden. De belemmeringen worden in het vervolg van het project verder uitgewerkt waarbij wordt nagegaan welke regelgeving, welk uitvoeringsproces of andere oorzaak ten grondslag ligt aan de belemmering. Dit kan betekenen dat de belemmeringen in de verdere uitwerking worden bijgesteld. Hiervoor zal consultatie met de betreffende overheid plaatsvinden.

4.2.1 Belemmering 1.

Hoge kosten door werkgeversverplichtingen in het ontslagrecht

De nieuwe regels omtrent het ontslagrecht vormen een verbetering voor de arbeidsmarkt. In de meeste gevallen is de transitievergoeding goedkoper dan de huidige vergoeding. Echter, door de invoering van de nieuwe wet Werk en Zekerheid blijft een aantal belemmeringen voor een MKB-er bestaan, die hoge kosten veroorzaken. De werkgever heeft te maken met ingewikkelde procedures wanneer een personeelslid slecht functioneert en ontslagen wordt. Ondernemers in het winkelambacht ervaren vooral belemmeringen door kosten van de transitievergoeding die in twee specifieke situaties moet worden uitbetaald:

1. Bij ontslag met een bedrijfseconomische reden moet de werkgever een transitievergoeding aan de werknemer betalen, wanneer hij minimaal 2 jaar in dienst is geweest. Dit betekent dat een bedrijf dat zich in een verliesgevende situatie bevindt en als gevolg hiervan personeelsleden moet ontslaan, volgens nieuwe regels van het ontslagrecht verplicht wordt gesteld om ook voor deze werknemers een transitievergoeding uit te betalen. In de oude regeling was dit niet aan de orde bij overeenkomsten voor bepaalde tijd (tot 3 jaar).
2. Bij ontslag voor het slecht functioneren van een werknemer moet een verzoek bij de kantonrechter worden ingediend om het arbeidscontract te ontbinden. Grootste kritiekpunten van ondernemers in het winkelambacht hierbij zijn de ingewikkelde procedures bij de kantonrechter en de transitievergoeding. De werkgever moet inspanningen van tijd en kosten verrichten voor een dossieropbouw van de werknemer. Ook in dit traject heeft de werknemer die langer dan twee jaar in dienst is recht op een transitievergoeding. Deze vergoeding is een derde maandsalaris per gewerkt dienstjaar en vanaf het tiende dienstjaar is dit een half maandsalaris. Deze transitievergoeding is maximaal 75.000 euro.

Voorbeelden:

1. Een bloemist heeft een verkoper in dienst die 15 jaar werkzaam is geweest, en een salaris ontvangt van ongeveer €1600 bruto per maand. Volgens de nieuwe regels van het ontslagrecht moet deze bloemist in boven omschreven situaties een transitievergoeding uitbetalen van totaal €9600. In het geval van slecht functioneren komen daar ook kosten bij voor de dossiervorming van dit personeelslid en de procedure bij de kantonrechter.
2. Een kapster die 3 arbeidsovereenkomsten voor bepaalde tijd heeft gehad en van wie het dienstverband niet verder verlengd kan worden, zal met de nieuwe Wet Werk en Zekerheid een vergoeding ontvangen bij de beëindiging van haar arbeidsovereenkomst, terwijl tot 1 juli 2015 dit niet aan de orde is.

4.2.2 Belemmering 2.

Dure werkgeversverplichtingen bij langdurige en/of regelmatige ziekte van medewerkers

Het winkelambacht heeft belastende werkgeversverplichtingen bij langdurige en/of regelmatige ziekte van medewerkers. Het brede scala aan wettelijke verplichtingen voor werkgevers rondom de begeleiding (inhuur expertbedrijf) van deze medewerkers kost het winkelambacht veel tijd en geld. Het gaat dan concreet over inspanningen van tijd en kosten voor dossieropbouw, re-integratie, loondoorbetaling, bedrijfsarts/arbodienst, werkplekaanpassing en outplacement. Daarbij komen de gedeerde inkomsten vanwege de afwezigheid van medewerkers en/of de inhuur van vervangend personeel. Bedrijven kunnen zich verzekeren tegen de kosten voor langdurig zieke medewerkers, maar dit leidt niet tot lagere kosten.

Bovendien hebben ondernemingen in het winkelambacht relatief veel parttime contracten waardoor de last nog groter is in vergelijking met het hebben van minder personen die fulltimers zijn. Het is voor deze ondernemers onduidelijk waarom dezelfde eisen gelden voor werknemers ongeacht het aantal uren in de arbeidsovereenkomst.

De oorzaak voor ziekte en disfunctioneren ligt vaak in de priv esfeer van de medewerker (niet werk-gerelateerd), waarop het bedrijf nauwelijks invloed kan uitoefenen. De werkgever is dan verplicht om hieraan mee te betalen. De eigen verantwoordelijkheid van medewerkers is in de wet- en regelgeving onvoldoende geborgd. Bovendien blijkt in de praktijk dat deze wet- en regelgeving er niet toe leidt dat disfunctionerende medewerkers minder (snel) worden ontslagen, maar juist hoge kosten veroorzaakt door juridische procedures. Wanneer onwillige personeelsleden niet bereid zijn na de ziekte terug te willen keren naar het werk, zitten zij vaak de verplichte tijd uit. De rekeningen die bij de arbodienst worden gemaakt, komen voor rekening bij de werkgever. Dit zorgt voor een hoge irritatie- en risicofactor bij ondernemers in het winkelambacht.

De kosten voor het winkelambacht zijn hoog bij ziekte van een medewerker. De volgende oorzaken liggen hieraan ten grondslag:

- Bij ziekte van een medewerker moet het loon tot twee jaar lang worden doorbetaald zonder productieve inzet van de medewerker.
- Een vervanger moet worden gezocht en ingezet, die vervolgens na inwerktijd in loondienst komt.
- De werkgever moet twee jaar lang de zieke medewerker begeleiden bij re-integratie en daarnaast een dossier bijhouden. Het overgrote deel van deze kosten komt voor rekening van de werkgever. Deze kosten zijn relatief hoog in verhouding tot de loonkosten van een parttimer die relatief laag zijn.
- Er moet een arbodienst en/of verzuimbegeleider worden ingeschakeld in dit traject van de zieke medewerker, waar kosten aan zitten voor de werkgever.
- De werkgever moet tot tien jaar lang de lasten van arbeidsongeschiktheid dragen. Ook in het geval van een tijdelijk contract van een medewerker die uit dienst is, kan een werkgever een rekening krijgen.

- De werkgever is verplicht na een contractbeëindiging na twee jaar ziekte ook een transitievergoeding te betalen aan de werknemer.
- Bij parttime werknemers moet dezelfde procedure worden doorlopen als bij fulltime werknemers.

Voorbeelden:

1. Een werknemer krijgt een ongeval tijdens een skivakantie en houdt hier een sportblessure aan over, waardoor hij niet kan werken. De werkgever is in deze situatie verplicht om het loon gedurende 2 jaar van deze medewerker door te betalen. De ergernis van de werkgever is vooral het feit dat de oorzaak van het ongeval buiten de werktijd ligt, terwijl de werkgever de kosten hiervoor moet dragen. Bij uitdiensttreding van deze werknemer moet ook nog een transitievergoeding betaald worden en moeten ook de wettelijke vakantiedagen die tijdens de gehele periode van ziekte zijn opgebouwd uit worden betaald.
2. Een kapster die wegens privéomstandigheden veel afwezig is en hier door de ondernemer op aangesproken is, meldt zich hierdoor ziek. De ondernemer moet het loon doorbetalen en wordt tevens geconfronteerd met een mediation traject dat hij moet financieren. De loonkosten van deze kapster zijn € 800 bruto per maand en het mediation traject kost de ondernemer € 4.000, wat 5 maal het bruto maandsalaris is. De verhouding tussen het loon van de werknemer en de kosten van het traject liggen te ver uiteen.

4.2.3 Belemmering 3.

Lokale lasten voor ondernemers in het winkelambacht te hoog en niet transparant

Het winkelambacht heeft te maken met gemeentelijke leges, belastingen en heffingen. De hoge kostenposten van deze lokale lasten ervaren ondernemers in het winkelambacht als een belemmering, omdat hiermee de winstgevendheid van deze bedrijven in gevaar komt. Bovendien is het vaak niet duidelijk is waaraan deze financiële bijdragen worden besteed. Ondernemers ervaren dat deze belastingen terugvloeien naar algemene middelen in plaats van het bevorderen van het ondernemersklimaat. Dit gebrek aan transparantie hoe heffingen, leges en belastingen terug worden geïnvesteerd in de lokale economie, wordt door ondernemers in het winkelambacht als belemmerend ervaren. Dit in combinatie met de hoge kosten van het groot aantal verschillende lokale lasten (reclamebelasting, precariobelasting, milieuheffing, afvalstoffenheffing, reinigingsheffing, rioolheffing, BIZ-bijdrage) zorgt voor een vermindering van de winstgevendheid van deze kleine bedrijven.

Voorbeelden:

- Een schoenhersteller moet in een gemeente gemiddeld 500 euro per reclameobject betalen aan de reclamebelasting.
- Een schoenhersteller moet in een gemeente de precariobelasting per vierkante meter betalen:

Bij een gevel van 5 meter breed en een zonnescherm van 2 meter diep dat vanaf de gevel over de gehele breedte boven de openbare grond hangt, moet een precariobelasting van $(2 \times 5 \times \text{€}65)$ €650 per jaar betalen.

4.2.4 Belemmering 4.

Dienstverlening gemeente onder de maat

Lokale overheden zijn verantwoordelijk voor de uitvoering van lokale regels, maar ook voor bepaalde landelijke regels. Het winkelambacht ervaart regeldruk en willekeur bij de uitvoering van deze regels door gemeenten. Het gaat vooral om trage procedures van vergunningen, dienstverlening die onder de maat is en niet afgestemde procedures, wat ondernemers belemmert in het ondernemen, uitbreiding hiervan of innovatie.

Ondernemers in het winkelambacht geven aan dat een gemeente zich onvoldoende kan inleven in een situatie ter plaatse. Ambtenaren zijn volgens de ondernemers onvoldoende op de hoogte van wat er bij ondernemers speelt, maar ook in de omgeving van deze ondernemingen. Dit zorgt ervoor dat gemeenten niet snel en met onvoldoende kennis handelen wanneer dit nodig is. Dit wekt irritatie bij ondernemers.

Voorbeelden:

1. Een ambtenaar in een gemeente woont zelf buiten de gemeente en is aangewezen om te bepalen of er voldoende parkeergelegenheid is in het centrum van deze gemeente. De ambtenaar is twee maal het centrum in geweest om de aantallen parkeerplaatsen te tellen, maar ging beide keren buiten openingstijden van de winkels. Het aantal parkeerplaatsen werd in deze gemeente teruggebracht, maar moet inmiddels weer omhoog omdat er te weinig parkeergelegenheid is.
2. Een kapper gevestigd in een winkelpand is verplicht om diverse heffingen te betalen en te voldoen aan diverse verplichtingen van lokale overheden. Deze heffingen en verplichtingen gelden specifiek voor winkels die gevestigd zijn in een bedrijfspand. Wanneer de kapper zou zijn gevestigd in een verbouwde garage, gelden deze verplichtingen en heffingen niet, omdat een garage niet tot een bedrijfspand gerekend kan worden.

4.2.5 Belemmering 5.

Onduidelijke regelgeving bedrijfshulpverlening (BHV) veroorzaakt onnodige kosten

Bedrijfshulpverlening omvat de hulp die wordt verleend bij gebeurtenissen in een bedrijf (zoals een brand) die de gezondheid en/of veiligheid van de werknemers schade kan toebrengen.

Elke werkgever is verplicht bedrijfshulpverlening te hebben. In artikel 15 lid 3 van de Arbeidsomstandighedenwet is voorgeschreven dat de bedrijfshulpverleners over een opleiding en uitrusting moeten beschikken waarmee hulp kan worden verleend bij een noodsituatie en/of ongeval in een bedrijf. Het is echter niet duidelijk voorgeschreven in de regelgeving op welke manier een werkgever de bedrijfshulpverlening moet regelen. Het is belangrijk dat een werkgever rekening houdt met de grootte van het bedrijf en de risico's. In de vestiging moet te allen tijde een medewerker aanwezig zijn die beschikt over een BHV-diploma en de eigenaar van kleine bedrijven kan ook zelf BHV'er zijn. De werkgever moet ook rekening houden met ziekte, vakanties en ploegendiensten. De kosten voor de benodigde cursussen om het BHV-diploma te verkrijgen en het op de cursusedagen niet kunnen inzetten van het personeel wordt door het winkelambacht als erg belastend ervaren, zeker omdat de feitelijke risico's in dit soort bedrijven beperkt zijn. Er wordt immers niet gewerkt met extreem gevaarlijke stoffen of apparatuur.

Voorbeeld:

Bij een bakkerij met meerdere filialen moet te allen tijde een medewerker per filiaal aanwezig hebben die beschikt over een BHV-diploma. Het is hierdoor noodzakelijk dat elk filiaal van deze bakkerij meerdere gediplomeerde personen beschikbaar heeft. De hoge kosten voor de benodigde cursussen om het BHV-diploma te verkrijgen en het op de cursusedagen niet kunnen inzetten van het personeel worden als belastend ervaren.

4.2.6 Belemmering 6.

Risico-Inventarisatie & Evaluatie (RI&E) leidt tot disproportionele inspanning en kosten

Volgens de Arbowet is de RI&E een wettelijke verplichting. Bedrijven moeten in kaart brengen welke risico's aanwezig zijn op de vloer en of deze gevaar of schade kunnen veroorzaken voor de gezondheid van het personeel. Dit document moet een plan van aanpak omvatten, waarin is aangegeven hoe en wanneer deze risico's worden aangepakt en welke maatregelen hierbij horen. Daarna moet dit plan van aanpak worden bijgehouden en bij veranderingen, zoals het aanschaffen van een nieuwe machine of verbouwing moet dit worden aangepast. De Inspectie SZW voert toezicht uit op de RI&E en bij het ontbreken hiervan, worden boetes gegeven.

Ondernemers in het winkelambacht geven aan dat risico's in deze kleine bedrijven beperkt zijn en dat veel maatregelen vanzelfsprekend worden uitgevoerd binnen de bedrijfsvoering van deze kleine ondernemingen. Ondernemingen die via de branche een RI&E kunnen invullen zijn hiervoor minimaal 2 uur kwijt. Ondernemingen die geen branche RI&E hebben moeten zich in een vakgebied verdiepen waar zij weinig kennis van hebben en dit vergt een enorme inspanning die in de praktijk vaak niet door een winkelambachtelijke onderneming kan worden opgebracht.

Voorbeeld:

Een bakkerij met 3 werknemers moet bij het dweilen (vóór het openen en na het sluiten van de winkel) een bord neerzetten waarop staat 'pas op: glad'. In deze kleine bedrijven is elke werknemer bekend met deze werkzaamheden. Het wordt overbodig gevonden om hiervoor twee keer per dag een bord te plaatsen.

4.2.7 Belemmering 7.

Heffingen Buma/Stemra, Sena, Stichting Reprorecht complex en duur

Ondernemers in het winkelambacht vinden de heffingen van de auteursrechtenorganisaties Buma/Stemra, Sena en de Stichting Reprorecht te duur. Deze heffingen worden afgedragen voor het draaien van muziek en gebruik (kopiëren) van auteursrechtelijk beschermd materiaal. Het is wettelijk vastgesteld dat heffingen moeten worden afgedragen aan de auteursrechtenorganisaties wanneer muziek in bijvoorbeeld winkels wordt gedraaid. Dit wordt gebruikt voor vergoedingen aan componisten, musici en producenten. De hoogte van heffingen wordt bepaald door het type bedrijfsactiviteit, maar ook de grootte van de verkoopruimte of werkruimte. Ook heffingen voor het gebruik (kopiëren) van auteursrechtelijk beschermd materiaal zoals informatie uit boeken, tijdschriften, kranten en andere publicaties wordt als een belemmering ervaren. Deze heffingen worden verdeeld onder de auteurs van publicaties (uitgevers, schrijvers, vertalers).

Ondernemers in het winkelambacht vinden dat deze heffingen te hoog zijn voor de kleine ondernemer in vergelijking met de beleving van het winkelen van deze klant en het aantal klanten dat van deze uitingen kan genieten. Vanwege het wettelijk monopolie dat deze organisaties hebben op het incasseren van vergoedingen voor de openbaarmaking van materiaal, wordt dit als regeldruk ervaren.

Voorbeelden:

Aan de Stichting ter Exploitatie van Naburige Rechten (Sena), die de vergoedingsrechten voor openbaar gebruik van muziek van alle artiesten en platenproducenten regelt, betaalt een onderneming:

- met 1 tot 5 fte: €73 per jaar.
- met 6 tot 10 fte: €145 per jaar.

Auteursrechtenorganisatie Buma/Stemra zorgt voor de vergoedingen van muzikauteurs wanneer hun werk wordt gespeeld, gezongen of vastgelegd. Hiertoe betaalt een onderneming met een winkeloppervlak:

- tot en met 100m²: €135 per jaar
- tot en met 200m²: €216 per jaar.

4.2.8 Belemmering 8.

Nieuwe regels werkkostenregeling complex

Per 1 januari 2015 is de werkkostenregeling voor alle organisaties verplicht. De nieuwe werkkostenregeling is een belastingvrije ruimte van 1,2 procent (was 1,5 procent) van de totale loonsom, waarbinnen een werkgever aan personeel bepaalde vergoedingen en verstrekkingen kan geven. Wanneer een werkgever boven dit bedrag uitkomt, moeten extra kosten middels een eindheffing van 80% worden betaald.

Ondernemers zijn van mening dat deze nieuwe werkkostenregeling nadelig werkt voor de kleine ondernemer in het winkelambacht. Zij ervaren de regeling als complex en de beperkte vrije ruimte wordt als nadelig ervaren. Bovendien is wat wel en niet onder de werkkostenregeling valt eigenlijk alleen voor de boekhouder te begrijpen. Indien achteraf blijkt dat er interpretatiefouten zijn gemaakt moet de werkgever dit middels de eindheffing van 80% betalen. Ondernemers moeten in het begin veel administratie verrichten om aan deze regeling te voldoen, wat geld kost.

Voorbeeld:

Een bloemist heeft een totale loonsom van €54.000 voor 6 parttime werknemers die samen goed zijn voor 2 fte. De belastingvrije ruimte van de werkkostenregeling is in dit geval €648. Onder dit bedrag mag het kleinbedrijf vergoedingen en verstrekkingen doen aan zijn werknemers binnen het kader van de wet. Voor het voorbeeldbedrijf betekent dit dat er maximaal ongeveer €100 per werknemer belastingvrij uitgegeven mag worden. Meerdere uiteenlopende voorzieningen en cadeaus per werknemer lijkt hierdoor niet mogelijk.

Door het invoeren van de werkkostenregeling is het zakelijk bloemwerk in omzet fors achteruit gegaan. Dit komt met name door de enorme administratie die het gebruik van de belastingvrije ruimte met zich meebrengt, hetgeen voor de kleine ondernemer niet de moeite waard is. Er worden zeer weinig tot geen bloemen cadeau gedaan bij verjaardagen, jubilea, in-/uitdienst of bijzondere gelegenheden. De branche van de bloemisten loopt hierdoor nu gemiddeld 10% omzet mis.

4.2.9 Belemmering 9.

Administratieve verplichtingen rondom hygiëncode geen toegevoegde waarde

Het winkelambacht dat met levensmiddelen werkt is volgens Europese wetgeving (HACCP) verplicht om de voedselveiligheid te garanderen. Vaak beschikt een branche over een goedgekeurde hygiëncode, waar elke ondernemer binnen die branche gebruik van kan maken. In de praktijk betekent dit het registreren van temperaturen, regels over voorraadbeheer, beheer van grondstoffen, regels over de inrichting, persoonlijke hygiëne enzovoorts.

Het grootste kritiekpunt van ondernemers is dat veel tijd gestoken wordt in het invullen en bijhouden van deze registraties en verplichtingen rondom hygiëne. Vooral de regeldruk rondom registraties van bijvoorbeeld temperaturen vinden deze ondernemers belemmerend. De inspanningen die deze ondernemers moeten leveren voor de administratieve verplichtingen rondom hygiëne staan volgens het winkelambacht niet in verhouding tot het doel, namelijk voedselveiligheid. Een ander kritiekpunt is dat regels beperkt inzichtelijk zijn, waardoor het vaak onduidelijk is hoe deze regels moeten worden uitgevoerd.

Voorbeeld:

Een slager moet volgens de hygiëncode temperatuurregistraties bijhouden van koelcellen en koelmeubels. De slager loopt meerdere keren per dag de koelcel in en uit, voelt en ziet hierbij op de digitale thermometer of de koelcel de juiste temperatuur heeft. Desondanks is hij verplicht om de temperatuur te registreren, wat regeldruk met zich meebrengt. Dit werkt frustratie en 'valsheid in geschrifte' in de hand, omdat het vaak voorkomt dat de temperatuur achteraf van bijvoorbeeld afgelopen paar weken wordt ingevuld. Een slager is van mening dat deze administratieve verplichting overbodig is. De administratieve verplichting van de temperatuurlijst heeft voor deze ondernemer geen toegevoegde waarde, omdat de slager om derving van producten te voorkomen zelf gebaat is bij een goede koeling van zijn producten.

4.2.10 Belemmering 10.

Hoge regeldruk door nieuw etikettenbeleid

In het etikettenbeleid is een aantal belangrijke wijzigingen doorgevoerd. Hieronder de wijzigingen ten opzichte van de huidige etiketteringsregels.

- Van niet-voorverpakte producten moet de allergeneninformatie worden verstrekt aan de consument. Dit mag mondeling of schriftelijk geschieden. Wanneer deze op een etiket worden weergegeven dan dienen de allergenen in een afwijkende typografie te worden weergegeven.
- In de ingrediëntendeclaratie moet de bron van plantaardige olie en plantaardig vet worden vermeld (bijvoorbeeld palmolie of zonnebloemolie).
- Bij de productnaam wordt het vermelden van de gebruikte vervangende ingrediënten verplicht. Denk hierbij aan imitatieproducten zoals plantaardige room of cacaofantasie.
- De leesbaarheid van etiketten moet zijn verbeterd door grotere etiketten, waarvoor een minimale lettertype grootte verplicht is.
- Bewaaradvies verplicht wanneer de kwaliteit van het product in gevaar is.
- Naast de bedrijfsnaam, moet ook het volledige adres worden vermeld.
- De mogelijke herkomstetikettering van vlees als ingrediënt en de herkomstetikettering op hoofdingrediënt is voor het MKB als laatste schakel voor de consument nagenoeg niet uitvoerbaar.

De mate van detail en de verbijzonderingen van de nieuwe regels rondom etiketten zorgen voor een hoge regeldruk voor ondernemers, wat ten koste gaat van het ambacht. Hele kleine ondernemers vinden dat de informatie op een etiket weinig aanvullende waarde heeft en vaak worden bepaalde gegevens op het etiket onjuist vermeld. De allergenen informatie wordt wel als nuttig gezien, maar in de meeste gevallen wordt de afwijkende typografie van deze informatie niet weergegeven op het etiket. De nieuwe regels omtrent etiketten betekent ook hogere kosten voor de ondernemer, vanwege de aanschaf van een nieuw software programma en een printer om het etiket te kunnen maken en af te drukken. Daarnaast worden deze etiketten individueel per ondernemer gemaakt voor veel producten en de informatie moet vaak door leveranciers worden aangeleverd. Er zijn op dit moment geen collectieve initiatieven van etiketten voor bepaalde groepen producten die vergelijkbaar zijn en makkelijk kunnen worden overgenomen. Ondernemers zijn ook van mening dat de omzet lager wordt omdat de consument bij producten met etiketten minder vers uitziet dan niet verpakte producten zonder etiket.

Voorbeeld:

Een slagerij bereidt zelfgemaakte worsten die deels in de vriezer en deels in een koelkast worden aangeboden in de winkel. Wanneer de zelfgemaakte worst in de vriezer wordt aangeboden, moet er een etiket op worden geplaatst. Echter, wanneer na bereiding de worst in de koelkast wordt aangeboden, hoeft er geen etiket op, tenzij deze producten voor langere tijd in de winkel liggen. Al deze verschillende regels zorgen voor verwarring bij de ondernemer.

4.2.11 Belemmering 11.

Hoge parkeerkosten en slecht parkeerbeleid zorgen voor verlies van omzet

Gemeenten beschikken over een autonome taak als het gaat om parkeerbeleid en elke gemeente kan hier zelf invulling aan geven. Gemeenten kunnen op deze manier de schaarse parkeerruimte reguleren maar ook overlast tegengaan.

Betaald parkeren

Winkelgebieden waar betaald parkeren geldt, zijn minder toegankelijk dan wanneer het parkeren gratis is. Ondernemers in het winkelambacht zijn van mening dat betaald parkeren een negatief effect heeft op de winkelomzet en ervaren het betaald parkeren als een belemmering. Ondernemers vinden dat gemeenten een goed ondernemersklimaat moeten stimuleren door een parkeerbeleid waarmee winkelgebieden aantrekkelijk blijven voor consumenten.

Parkeervergunning

Een parkeervergunning voor bedrijven is in veel gemeenten vele malen duurder dan een vergunning voor bewoners. Een voorbeeld van een gemeente waarbij de parkeervergunning voor bedrijven 7 maal hoger is dan die voor bewoners, wordt door ondernemers in het winkelambacht als ongelijk ervaren. Er is geen logische opbouw van deze leges binnen gemeenten en deze hoge kosten brengen de winstgevendheid van de kleine ondernemer in gevaar.

Bijlagen bij rapportage:

Belemmeringen regeldruk winkelambacht

I KAR-methodiek

29

I KAR-methodiek

Zicht op knelpunten

Bedrijven maken kosten voor het naleven van verplichtingen uit wet- en regelgeving. Zo investeren zij tijd en geld in de financiële verantwoording en boekhouding. Maar ook de loon- en verzuimadministraties kosten veel geld. Daarnaast gelden in veel sectoren specifieke regels, die te maken hebben met de goederen of diensten die de bedrijven leveren.

Regeldruk heeft effect op de winstgevendheid van bedrijven

Om te achterhalen hoezeer deze kosten van regeldruk de bedrijfsresultaten beïnvloeden, heeft het ministerie van Economische Zaken de KAR-methodiek ontwikkeld. Deze methodiek geeft goed inzicht in de effecten van regeldruk op de winstgevendheid van bedrijven. Zo kan het bedrijfsleven specifiek regeldrukknelpunten agenderen bij overheden.

De KAR-inventarisatie focust op knelpunten die – wanneer goed opgelost – een aantoonbare bijdrage leveren aan economische groei en werkgelegenheid. Vaak niet alleen voor die ene sector, maar ook voor andere sectoren.

De meerwaarde van de KAR-methodiek

Het bedrijfsleven krijgt door de KAR-methodiek zicht op knelpunten door wet- en regelgeving

De KAR-methodiek geeft een zeer compleet beeld van de knelpunten die ondernemers in een bepaalde sector ervaren. Enerzijds gaat het om financieel traceerbare knelpunten. Deze hebben rechtstreekse invloed op de bedrijfskosten, en zijn als kostenpost terug te vinden in de boekhouding van bedrijven. Daarnaast brengt de KAR-methodiek knelpunten in kaart die niet direct kwantificeerbaar zijn. Het gaat hierbij om de belemmeringen die ondernemers ervaren om uit te breiden, te innoveren of het bedrijf verder te ontwikkelen.

Voor de inventarisatie neemt de KAR-methodiek de feitelijke situatie van bedrijven als uitgangspunt. De knelpunten worden herleid tot de wet- en regelgeving waaruit de verplichtingen voortkomen. Het resultaat is een volledig overzicht van de knelpunten en de impact ervan. Ook geeft het overzicht precies aan welke regelgeving dit veroorzaakt.

De KAR-methodiek in de praktijk

De KAR-methodiek is succesvol toegepast op vier sectoren

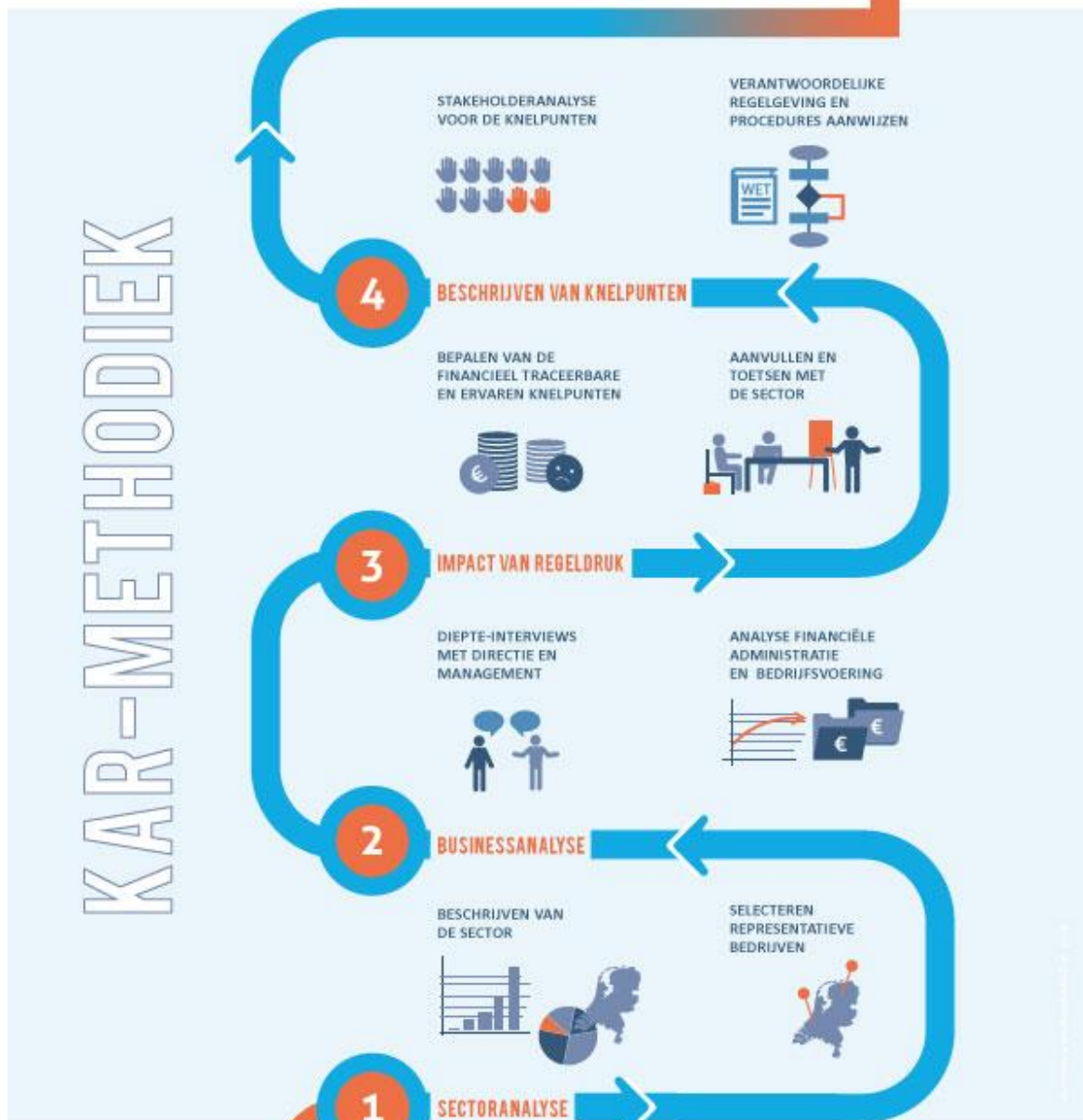
De KAR-methodiek is zowel nationaal als internationaal succesvol toegepast in:

- de topsector chemie;
- de kappersbranche;
- de geestelijke gezondheidszorg;
- een internationale vergelijking tussen bakkersbedrijven.

De resultaten bieden ondernemers concrete handvatten om met de overheid in overleg te treden. Hiermee sluit de KAR-methodiek direct aan op de topsector- en maatwerk aanpak van het ministerie van Economische Zaken. De ervaringen uit deze projecten zijn verwerkt in deze handleiding.

CREËREN ECONOMISCHE GROEI & WERKGELEGENHEID

KAR-METHODIEK



Voor meer informatie:
www.siraconsulting.nl

